



Сибирское управление Ростехнадзора

Доклад заместителя руководителя
Сибирского управления Ростехнадзора
Выголова Леонида Прокопьевича

**«Результаты проведенных проверок
теплоснабжающих и электросетевых
организаций по проверке готовности к
прохождению осенне-зимнего периода 2017-2018
годов»**



Надзорная деятельность Сибирского управления Ростехнадзора





Надзорная деятельность Сибирского управления Ростехнадзора





Итоги внеплановых проверок Сибирского управления Ростехнадзора по контролю хода подготовки к осенне-зимнему периоду 2017-2018 годов

Поднадзорные организации Сибирского управления Ростехнадзора

- 43 электростанции;
- 120 электросетевых организаций;
- 36 теплосетевых организаций.

Поднадзорные объекты Сибирского управления Ростехнадзора

- ✓ линии электропередачи - **311209,5 км**
- ✓ электрические подстанции - **65617 шт.**
 - ✓ котельные - **8186 шт.**
 - ✓ тепловые сети - **16085,1 км**

- Проверено организаций – **713**
- Выявлено – **17 385 нарушений**



Нарушения **повторяются**, что свидетельствует об их системном характере и отсутствии должного контроля за техническим состоянием оборудования

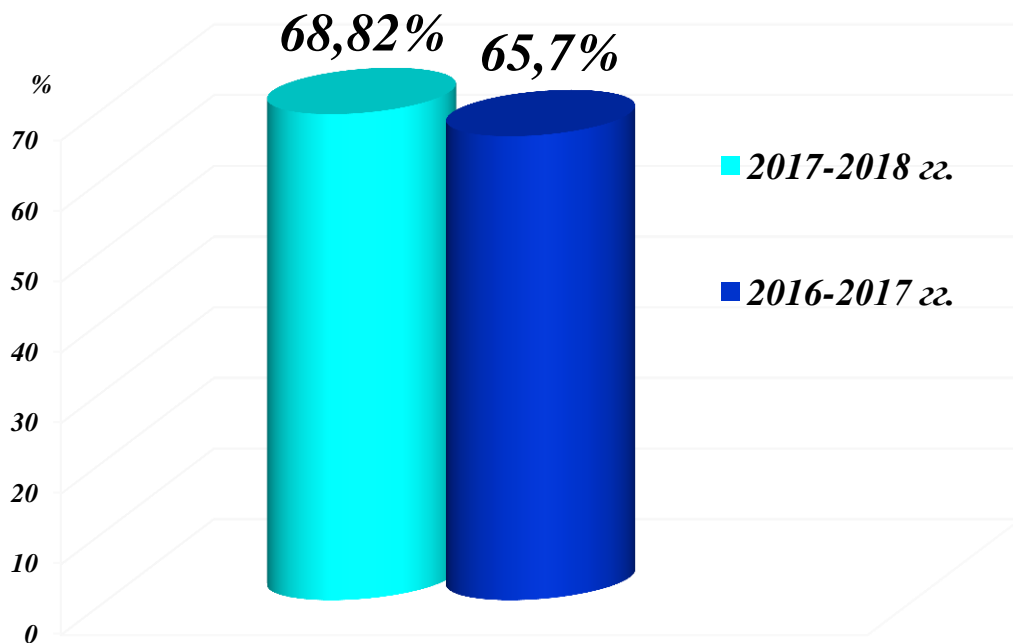


Итоги проверки муниципальных образований к прохождению осенне-зимнего периода 2017-2018 годов

Муниципальные образования

- Всего проверено муниципальных образований – **558**
- Получили паспорт готовности к работе в осенне-зимний период – **384 (68,82%)**
- Не получили паспорт готовности к работе в осенне-зимний период – **174**

Процент получения паспортов готовности
муниципальными образованиями





Итоги проверки муниципальных образований к прохождению осенне-зимнего периода 2017-2018 годов

Томская область

Муниципальные образования

- Всего проверено муниципальных образований – **113**
- Получили паспорт готовности к работе в осенне-зимний период – **45 (39,8%)**
- Не получили паспорт готовности к работе в осенне-зимний период – **68**

Не готовы к отопительному периоду:

- Поселения Зырянского, Асиновского, Томского, Верхнекетского, Александровского, Кривошеинского, Молчановского, Первомайского, Кожевниковского, Тегульдетского районов



*Не проведено обследование резервуара
для хранения жидкого топлива котельной*



*Аварийное разрушение
здания котельной*



Омская область

Муниципальные образования

- Всего проверено муниципальных образований – **119**
- Получили паспорт готовности к работе в осенне-зимний период – **72 (60,5%)**
- Не получили паспорт готовности к работе в осенне-зимний период – **47**

Не готовы к отопительному периоду:

- *Большеуковский, Колосовский, Кормиловский, Муромцевский, Русско-Полянский, Седельниковский, Усть-Ишимский, Азовский, Москаленский, Нововаршавский, Омский, Полтавский районы*



*Аварийное разрушение
здания котельной*



*Неудовлетворительное техническое
состояние паропровода*

Новосибирская область

Муниципальные образования

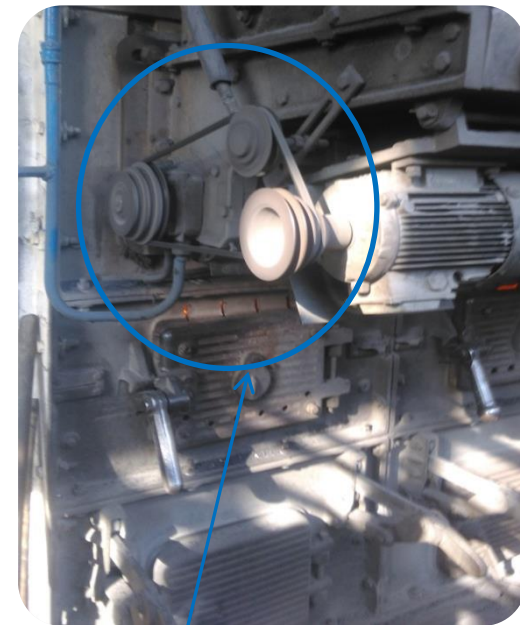
- Всего проверено муниципальных образований – **127**
- Получили паспорт готовности к работе в осенне-зимний период – **102 (80,3%)**
- Не получили паспорт готовности к работе в осенне-зимний период – **25**



*Аварийное разрушение
здания котельной*

Не готовы к отопительному периоду:

- *г. Бердск, г. Искитим,
г. Болотное;*
- *р.п. Коченево, р.п. Кольцово,
р.п. Горный, р.п. Линево,
р.п. Дорогино, р.п. Краснообск;*
- *Болотнинский, Черепановский,
Чулымский районы,
Новосибирский районы;*
- *Ачинский, Байкальский,
Боровский, Варламовский,
Боровской, Верх-Тулинский,
Каменский, Криводановский,
Кубовинский, Мочищенский,
Станциоонный, Толмачевский,
Ярковский сельсоветы.*



*Отсутствует
защитный кожух на
ремне привода
топливоподачи котла*



Алтайский край

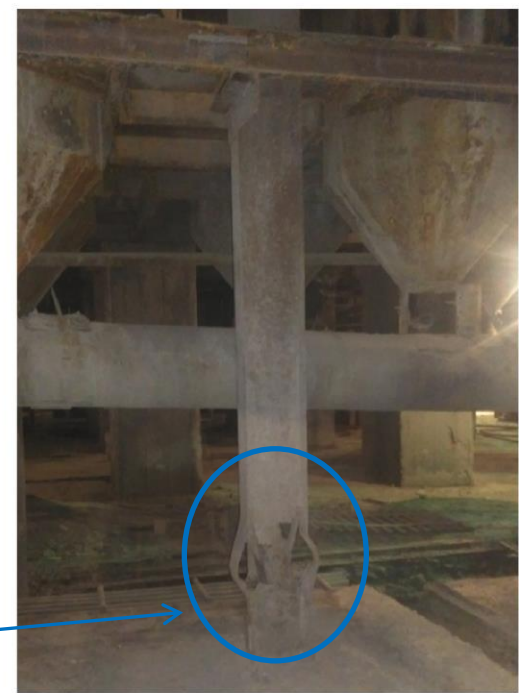
Муниципальные образования

- Всего проверено муниципальных образований – **154**
- Получили паспорт готовности к работе в осенне-зимний период – **126 (81,8%)**
- Не получили паспорт готовности к работе в осенне-зимний период – **28**



Не готовы к отопительному периоду:

- г. Рубцовск,
г. Новоалтайск;
- Змеиногорский,
Табунский, Егорьевский
Первомайский,
Тюменцевский,
Тальменский, Бурлинский,
Ельцовский, Калманский,
Целинный районы



*Коррозия и деформация
несущей колонны котла ТЭЦ*



Кемеровская область

Муниципальные образования

- Всего проверено муниципальных образований – **34**
- Получили паспорт готовности к работе в осенне-зимний период – **28 (82,4%)**
- Не получили паспорт готовности к работе в осенне-зимний период – **6**

Не готовы к отопительному периоду:

- *Калтанский городской округ*
- *Киселевский городской округ*
- *Новокузнецкий городской округ*
- *Осинниковский городской округ*
- *Тисульский муниципальный район*
- *Яшкинский муниципальный район*

*Аварийное разрушение
здания котельной*





Республика Алтай

Муниципальные образования

- Всего проверено муниципальных образований – **11**
- Получили паспорт готовности к работе в осенне-зимний период – **11 (100%)**





Основные нарушения:

- Не проведена экспертиза промышленной безопасности техническим устройствам;
- Не подготовлен электротехнический персонал для работы в осенне-зимний период;
- Не проведено инструментально-визуальное наружное и внутреннее обследование дымовых труб котельных с привлечением специализированной организации;
- Строительные конструкции котельных не подвергаются один раз в 5 лет техническому освидетельствованию специализированной организацией;
- Отсутствуют узлы учета на каждом выводе тепловой сети от котельных;
- Не проведены испытания оборудования теплопотребляющих установок потребителей на плотность и прочность;
- Отсутствует оборудование водоподготовительной установки, не обеспечен контроль качества докотловой и внутрикотловой обработки воды на котельных;
- Отсутствуют разрешения на допуск в эксплуатацию вновь построенных отопительных котельных;
- Не проведена промывка тепловых пунктов и систем теплопотребления потребителей тепловой энергии.



*Для безаварийной работы в период
прохождения осенне-зимнего периода
2017-2018 годов*

*энергоснабжающим организациям
необходимо:*

- Наличие нормативного запаса основного и резервного топлива на источниках тепловой энергии;
- Наличие аварийного запаса оборудования и необходимых материалов для выполнения аварийно-восстановительных работ;
- Наличие техники для проведения ремонтно-восстановительных работ;
- Обеспечение подготовки и обучения персонала для работы в осенне-зимний период;
- Обеспечение персонала средствами индивидуальной защиты, спецодеждой, инструментами и необходимой для производства работ оснасткой.





Спасибо за внимание !

